

ActiveData-Skript: Analyse zu runden Haupt- und Gesamtbeträgen

1 Ziel und Inhalt des Skriptes

Das beigefügte ActiveData-Skript in dem Verzeichnis „Dialogprojekt_20_Rundungsfaktor_VBA“ ermittelt runde Beträge (z.B. Rechnungen oder Zahlungen) in einem Datenbestand. Eine neue Tabellenspalte enthält einen Hinweis, wenn er Modulus zu einem Hauptbetrag (ohne Dezimale) oder einem Gesamtbetrag (einschließlich Dezimale) für einen bestimmten Faktor (z.B. 1.000) ohne Rest bleibt. Die Höhe des Faktors bestimmt den Umfang der Ergebnisse. Ein hoher Faktor gibt lediglich hohe runde Beträge aus, ein kleinerer Faktor auch geringere runde Beträge (z.B. bei Reisekosten). Das Ergebnis wird farblich hervorgehoben dargestellt. Sowohl nach den Farben als auch nach den spezifischen Hinweisen kann sortiert und extrahiert werden. Der Aufruf des Skriptes kann direkt innerhalb von Excel erfolgen, wenn das Makro in die persönliche Arbeitsmappe (*.XLSB) gespeichert und in das Excel-Menüband aufgenommen wird. Wir erläutern den Vorgang in einem zugehörigen ActiveData-Video.

2 Programmbestandteile

Zu diesem automatisierten Auswertungsverfahren gehören die nachstehenden Programmbestandteile:

Bezeichnung	Objekt	Funktion	Kommentar
frm_Dialog_Rundungsfaktor.frx	Form	Menüdatei zur Feldauswahl	Auswahl eines Wertefeldes oder weiterer Analyseparameter
frm_Dialog_Rundungsfaktor.frm	Form		
Rundungsfaktor_Zentral.bas	Skript /VBA	Programmcode	Einzelne Programm-Module mit Hauptmodul "Rundungsfaktor"

3 Voraussetzungen für den Einsatz des Skriptes

Die Exceltabelle liegt im "Datenbankformat" mit beginnenden Spaltenbezeichnungen und nachfolgenden Werten (ohne Zwischensummen oder sonstige Querbezüge) vor. Sie enthält darüber hinaus mindestens ein numerisches Wertefeld. ActiveData ist als Excel-Addin installiert, da ActiveData-funktionalität in das Skript einbezogen wird.

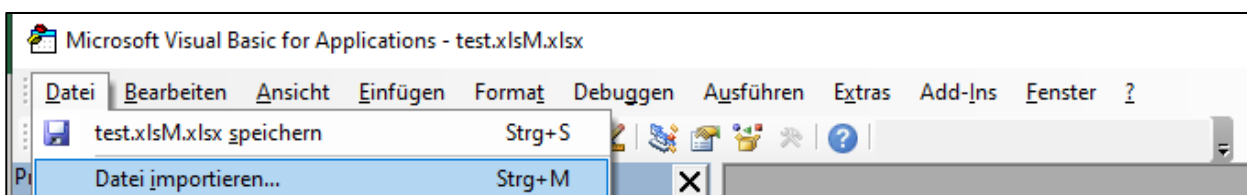
4 Hintergrund

Unberechtigte Vermögensabflüsse erfolgen häufig mit Hilfe glatter Beträge, die ansonsten innerhalb des Prüffeldes nur selten (z.B. bei Abschlagszahlungen) auftreten. Die aufgeführte Analyse gehört in diesem Zusammenhang zu den Standarduntersuchungen, die in einem prüferischen Kontext erfolgen.

5 Installation des Skriptes

Entpacken Sie zunächst die ZIP-Datei. Anschließend können sowohl die USER-Form (Menüdatei, *.frm) als auch der Skriptcode (*.bas) importiert werden. Die Excel-Befehlsfolge lautet:

- Entwicklertools
 - Visual Basic
 - Datei
 - Datei importieren



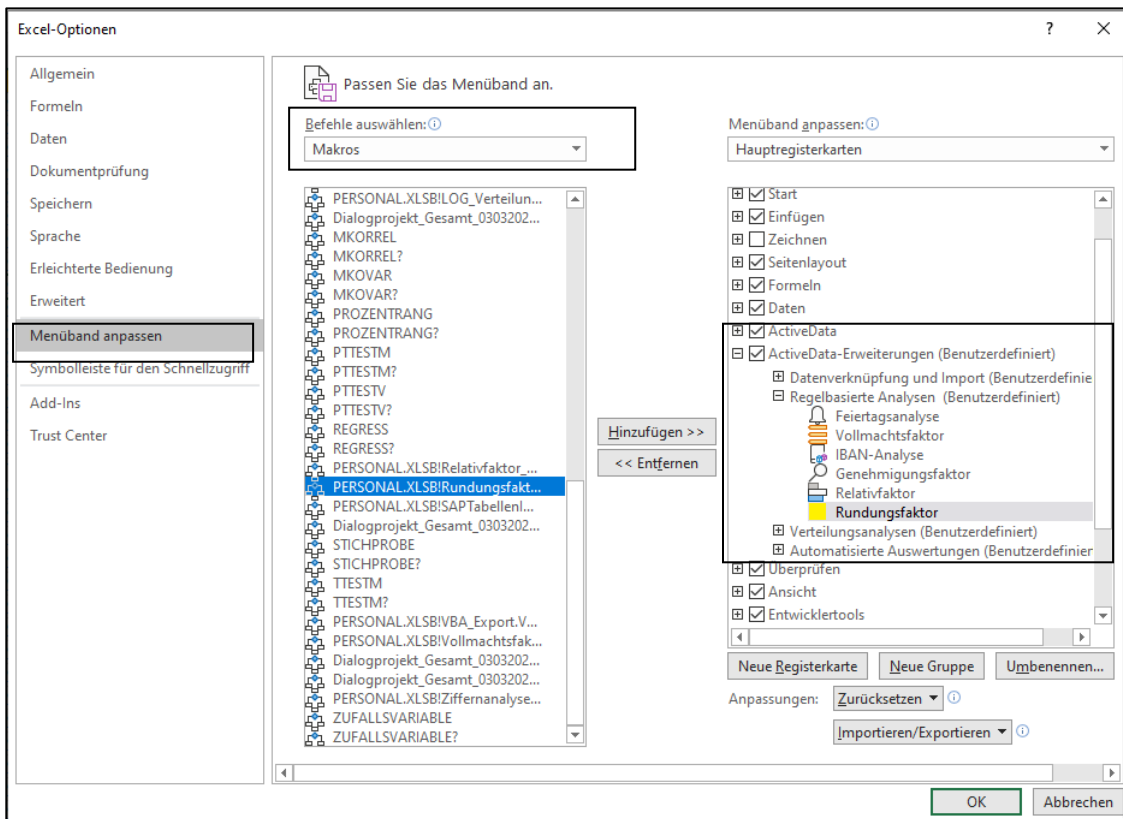
Das Makro muss in einem geeigneten Excel-Format (z.B. xlsx oder xlsm) gespeichert werden. Nähere Angaben finden sich in jedem gängigen Excel-Handbuch.

5 Aufnahme in das Excel-Menü

Das Makro kann direkt gestartet werden. Einfacher ist die Aufnahme in das Excel-Menü.

Zunächst muss die ZIP-Datei entpackt werden. Anschließend können sowohl die USER-Form (Menüdatei, *.frm) als auch der Skriptcode (*.bas) importiert werden. Die Excel-Befehlsfolge wird von Excel aufgerufen und lautet:

- Datei
 - Optionen
 - Menüband anpassen
 - Befehle auswählen: Makros



Es ist vorteilhaft, wenn hierzu bereits ein benutzerdefinierter Menübereich angelegt wurde. Nähere Angaben finden sich in jedem gängigen Excel-Handbuch.

1	A	B	C	D	E	F	G	H	I	J	K	L	M	N	O
	LIEFERNR.	LIEFNAME	RECHNUNGSD.	FAELLIGEIT	RECHNUNGSB.	BELEGNR.									
656	100100	STAHLUNION	16.01.2005	30.04.2005	24,52	241658									
657	083500	MARL MEYER	13.04.2005	12.06.2005	24,54	253075									
658	100100	STAHLUNION	19.03.2005	29.06.2005	24,59	249607									

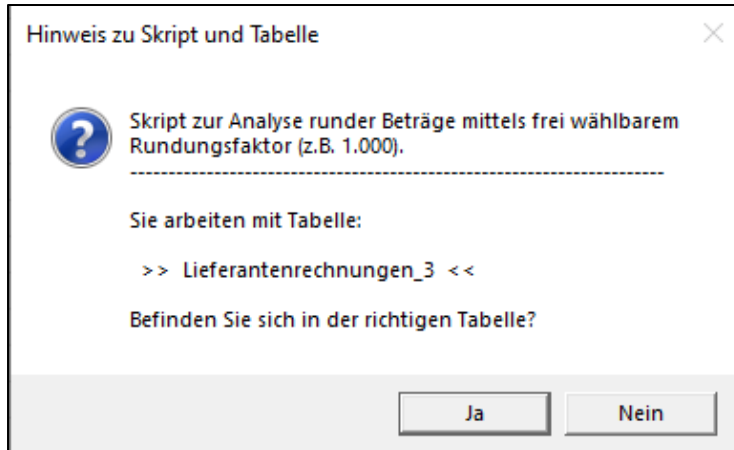
Anschließend kann das Makro / Skript dauerhaft und ergänzend zu ActiveData für Datenanalysen eingesetzt werden.

6 Anwendungshinweise

Die nachfolgenden Ausführungen vermitteln Hinweise zur Anwendung des Skriptes:

- Aufruf des Skriptes und Tabellenhinweis

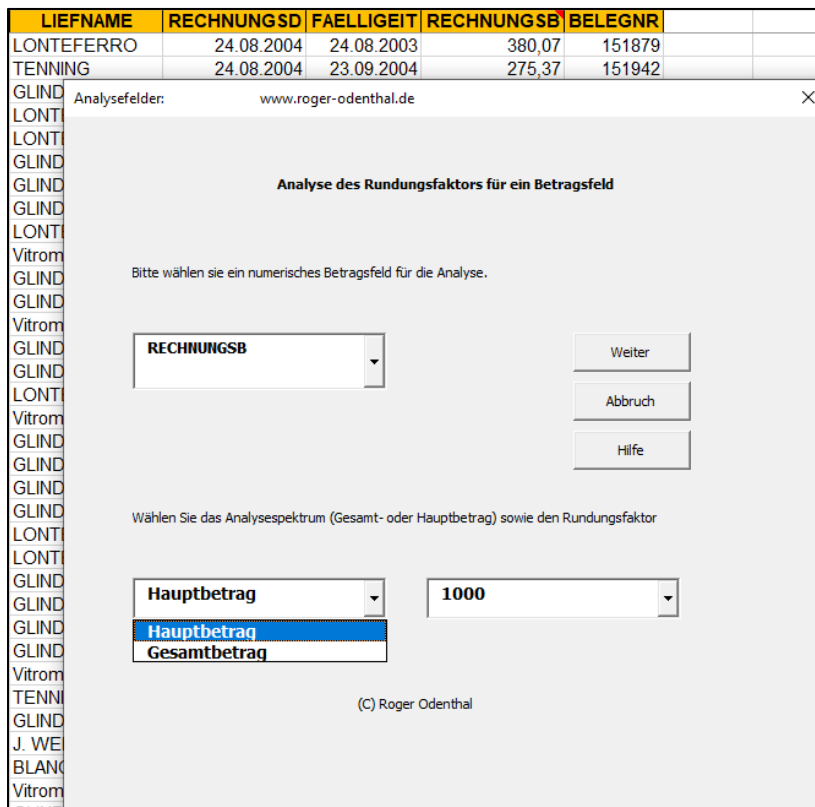
Nach Aufruf des Skriptes erscheint ein Hinweis zu verwendeten Tabelle:



Falls nicht die richtige Tabelle geöffnet ist, kann nun auf eine alternative Tabelle gewechselt werden.

- Auswahl des Werte-Feldes für die Analyse

Die Analyse erfolgt über ein Werte-Feld (numerisches Feld). Es werden nur numerische Felder zur Auswahl angeboten, aus welchen nun ausgewählt werden kann:



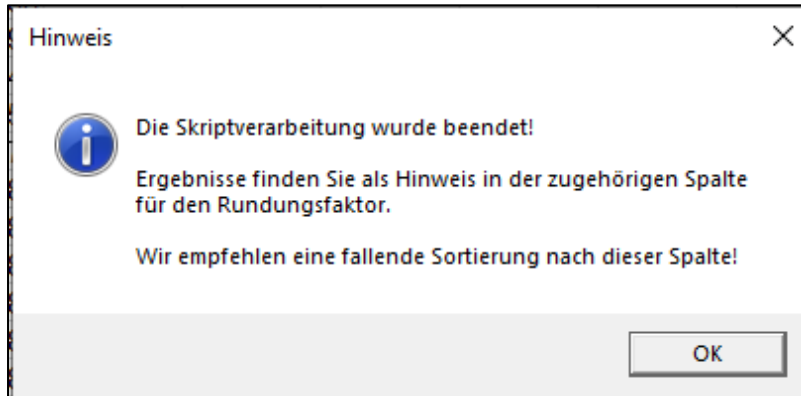
Falls ein Feld in der Auswahlliste fehlt, sollte die Formatierung der Spalte geprüft und angepasst werden.

- Bestimmung der Analyseparameter

Die Analyse kann für den Hauptbetrag (ohne Beachtung der Dezimale) oder für den Gesamtbetrag (einschließlich Dezimale) erfolgen. Der Umfang von Findings wird über den zu wählenden Rundungsfaktor (z.B. 1.000 für hohe Beträge und 100 für kleinere Beträge) gesteuert.

- Abschlusshinweis

Nach Ablauf des Skriptes wird ein Hinweis zur Fertigstellung eingeblendet:



7 Die Ergebnisse

Die Ergebnisse werden in einer neuen Spalte des aktiven Tabellenblattes direkt neben dem ausgewählten IBAN-Feld angezeigt. In der neuen Spalte, welche die Bezeichnung des IBAN-Feldes mit der Ergänzung "_Validierung" trägt, finden Sie nachfolgende Angaben:

- Ergebnispalte

In der neuen Spalte findet sich vielfältige Hinweise mit farbiger Markierung::

LIEFERNR	LIEFNAME	RECHNUNGSD	FAELLIGEIT	RundHauptBetrag_1000	RECHNUNGSB	BELEGNR
099000	BUBCOCK	18.07.2003	17.08.2003		263,48	223958
100050	INDWERKE	30.03.2005	29.04.2005		350,22	250957
100100	STAHLUNION	18.11.2003	28.02.2005	Runder Hauptbetrag	1.000,35	235662
100100	STAHLUNION	16.01.2005	30.04.2005	Runder Hauptbetrag	4.000,86	241646
100100	STAHLUNION	21.04.2005	29.07.2005		84,36	11
100100	STAHLUNION	31.03.2005	29.06.2005		180,12	14
100100	STAHLUNION	01.10.2003	29.01.2005		310,52	232122
100100	STAHLUNION	01.10.2003	29.01.2005		647,47	232123

Die aufgeführten Inhalte und Farben haben nachfolgende Bedeutung:

Ergebnisfeld	Bedeutung
ohne Farbe	Kein runder Haupt- oder Gesamtbetrag (je nach Wahl)
Rot	Runder Haupt- oder Gesamtbetrag (je nach Wahl)
Bezeichnung	Enthält Hinweis auf Betrag und Rundungsfaktor

Sowohl die verbalen Inhalte als auch die Farben können für Extraktionen, Summierungen, Gruppierungen oder Sortierungen verwendet werden.

RundHauptBetrag_1000	Anzahl	RECHNUNGSB.Gesamt
	<u>7140</u>	9.273.398,48
Runder Hauptbetrag	<u>6</u>	20.003,44
Gesamtsumme	7146	9.293.401,92

Einzelheiten zu der aufgeführten und zahlreichen weiteren Analysen können der Veröffentlichung "**Digitale Prüfung mit ActiveData**", **NWB-Verlag, 2019**, entnommen werden. Zusätzlich ermöglicht die Analyse des Skriptes eine Einarbeitung in die Automatisierungstechnik (Continuous Auditing) bei Einsatz von ActiveData-Prüfsoftware.

8 Weiter Hinweise

Alle Skripte (Funktionserweiterungen) stellen wir im Rahmen eines *kollegialen Gedankenaustausches kostenfrei* ausschließlich zur Anwendung für Prüfungszwecke zur Verfügung. Diese Bereitstellung erfolgt ohne jede Gewährleistung für eine bestimmte Funktion oder Fehlerfreiheit. Jede weitere Verwendung, z.B. für Seminar- oder Schulungszwecke ist ausdrücklich untersagt! Sollten Anwender einen solchen Einsatz feststellen, danken wir für einen kurzen Hinweis.

Die aufgeführten Funktionserweiterungen werden laufend ergänzt. Angaben zu deren Inhalt und Stand finden sie auf unserer Internetseite:

www.odenthal-auditsoftware.de/

Die Skripte können mit Hilfe eines dort angeordneten Formulars angefordert werden. Anregungen und Fehlerhinweise nehmen wir gerne entgegen.

Wir wünschen viel Erfolg bei der Anwendung.

Roger Odenthal Ute Seeber