

ActiveData-Skript: Automatisierter Journal Entry Test

1 Ziel und Inhalt des Skriptes

Das beigefügte ActiveData-Skript in dem Verzeichnis „Dialogprojekt_17_JetTest“ ermöglicht einen *Journal Entry Test (JET) für Buchhaltungsdaten* unterschiedlicher Buchhaltungssysteme. Der Aufruf des Skriptes kann direkt innerhalb von Excel erfolgen, wenn das Makro in die persönliche Arbeitsmappe (*.XLSB) gespeichert und in das Excel-Menüband aufgenommen wird. Der entsprechende Vorgang wird in einem zugehörigen ActiveData-Video erläutert.

2 Programmbestandteile

Zu diesem automatisierten Auswertungsverfahren gehören die nachstehenden Programmbestandteile:

Bezeichnung	Objekt	Funktion	Kommentar
Jetest_Zentral.bas	Skript /VBA Modul	Programmcode	Einzelne Programm-Module. Das Hauptmodul nennt sich "Jetest_Zentral".
frm_Dialog_Jet_1.frm frm_Dialog_Jet_1.frx	Skript /VBA Formulare	Menüdateien	Menüdatei zur Auswahl zwingender Felder
frm_Dialog_Jet_2.frm frm_Dialog_Jet_2.frx			Menüdatei zur Auswahl fakultativer Felder
frm_Dialog_Jet_3.frm frm_Dialog_Jet_3.frx			Menüdatei zur Auswahl gewünschter Analyseschritte

3 Voraussetzungen für den Einsatz des Skriptes

Zusätzlich zu Excel muss ActiveData als Excel-Addin installiert sein, da ActiveData-Funktionalität in das Skript einbezogen wird.

4 Hintergrund

Prüfungsstandards des Instituts der Wirtschaftsprüfer (IDW-PS) formulieren Grundlagen für eine sachgerechte Abschlussprüfung. Bei Einsatz digitaler Rechnungslegung dient Prüfungsstandard 330 als Orientierung. Zur Validierung von Daten des betrieblichen Rechnungswesens finden sich in dem zugehörigen IDW-Prüfungshinweis 9.330.3 folgende Erläuterungen: *„Zur Feststellung von auffälligen Abweichungen werden in der Praxis Analysen durchgeführt, die häufig unter dem Begriff ‚Journal Entry Testing (JET)‘ zusammengefasst werden. Diese Analysen eignen sich sowohl zur Analyse des Kontrollumfelds als auch zur Feststellung von auffälligen Buchungen aus der Abbildung von Transaktionen. Bei festgestellten Auffälligkeiten sind weitere Prüfungshandlungen (insb. Belegprüfungen) einzuleiten, um deren Ursachen anhand der zugrundeliegenden Geschäftsvorfälle zu untersuchen.“*

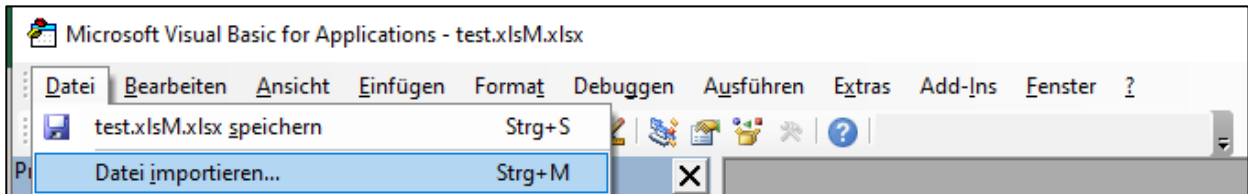


Als *Standardwerkzeug* prüferischer Datenanalysen hat sich *bei fachlich-/kaufmännisch orientierten Prüfern* die excelbasierte Prüfsoftware *ActiveData* etabliert. Es ermöglicht in einer vertrauten Softwareumgebung die intuitive und schrittweise Abbildung prüferischer Erfahrung auf bereitstehende Daten, um hieraus eventuelle Auffälligkeiten abzuleiten. Dieses Zusatzskript erlaubt darüber hinaus eine *automatisierte Auswertung zu empfohlenen Analyseschritten*.

5 Installation des Skriptes

Entpacken Sie zunächst die ZIP-Datei. Anschließend können sowohl die USER-Form (Menüdatei, *.frm) als auch der Skriptcode (*.bas) importiert werden. Die Excel-Befehlsfolge lautet:

- Entwicklertools
 - Visual Basic
 - Datei
 - Datei importieren



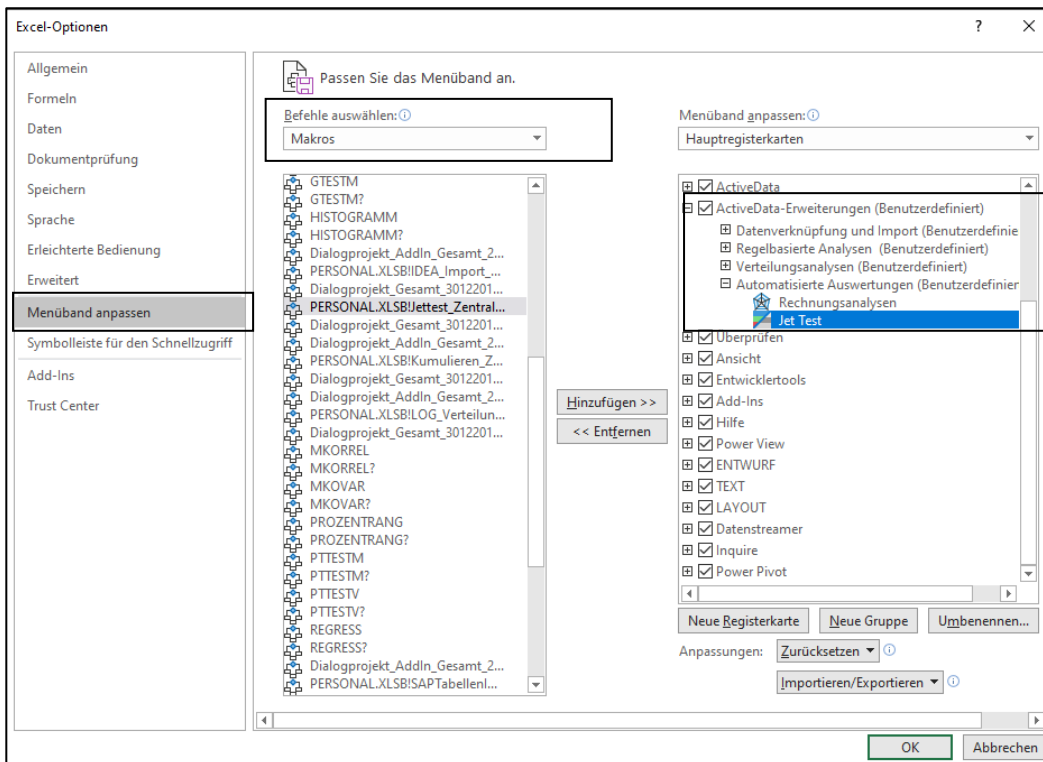
Das Makro muss in einem geeigneten Excel-Format (z.B. xlsm oder xlsb) gespeichert werden. Nähere Angaben finden sich in jedem gängigen Excel-Handbuch.

5 Skriptaufnahme in das Excel-Menü

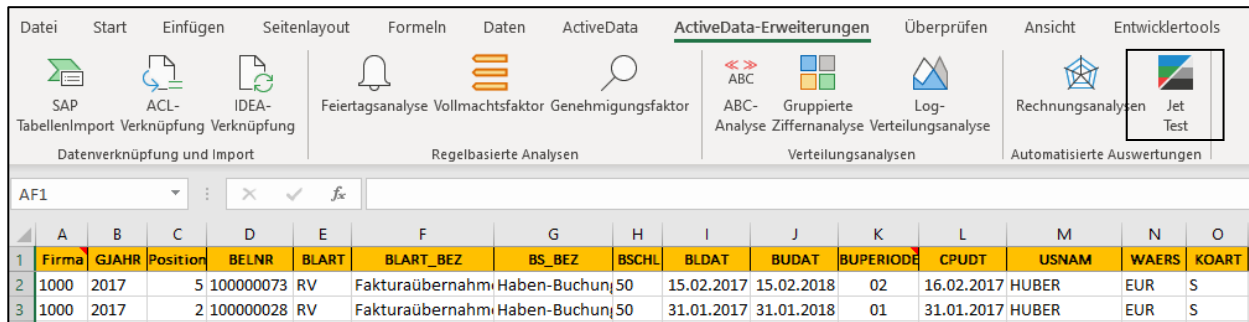
Das Makro kann direkt gestartet werden. Einfacher ist die Aufnahme in das Excel-Menü.

Zunächst muss die ZIP-Datei entpackt werden. Anschließend können sowohl die USER-Form (Menüdatei, *.frm) als auch der Skriptcode (*.bas) importiert werden. Die Excel-Befehlsfolge wird von Excel aufgerufen und lautet:

- Datei
 - Optionen
 - Menüband anpassen
 - Befehle auswählen: Makros



Es ist vorteilhaft, wenn hierzu bereits ein benutzerdefinierter Menübereich angelegt wurde. Nähere Angaben finden sich in jedem gängigen Excel-Handbuch.



Anschließend kann das Makro / Skript dauerhaft und ergänzend zu ActiveData für Datenanalysen eingesetzt werden.

6 Anwendungshinweise

6.1 Benötigte Journalfelder

Jedes Buchungsjournal stellt seine Informationen in unterschiedlichen Datenfeldern und unterschiedlichen Strukturen, z.B. als vollständige Buchungen oder Buchungshalbsätzen auf positionsebene zur Verfügung. Buchungsbeträge werden alternativ in einheitlichen Betragsfeldern mit zusätzlichem Soll- / Habenkennzeichen oder in getrennten Feldern gespeichert. Um eine automatisierte Auswertung zu ermöglichen, ist daher oftmals erforderlich, in einem ersten Schritt aus den vorliegenden Daten eine benötigte Datenbasis zu erzeugen. Hierfür stellt ActiveData zahlreiche einfache Funktionen bereit. Folgende Felder sind für die automatisierte Auswertung *zwingend* erforderlich:

Bezeichnung	Funktion	Kommentar
Firma, Mandant oder Buchungskreis	Abgrenzungsmerkmal bei mandantenfähigen oder Konzernbuchhaltungen	Ggf. als Dummy-Feld mit festem Eintrag erzeugen, falls es in den Journaldaten fehlt
Beleg- oder Buchungsnummer	Eindeutige Abgrenzung einer Buchung	
Geschäftsjahr	Jahresangabe z.B. "2019" für eine Buchung	Ein fehlendes Feld kann aus dem Buchungsdatum mit der ActiveData-Funktion "Spalten teilen" erzeugt werden.
Belegdatum	Datumsangaben in einem kontinentalen Format als "18.12.2018".	Abweichende Darstellungen können mit der ActiveData-Funktion "Zellen konvertieren" geändert werden.
Buchungsdatum		
Soll-Buchungsbetrag	Die Buchungsbeträge sind in getrennten Spalten zu führen!	Bei einheitlichen Betragsfeldern kann die Aufteilung mit den ActiveData-Funktionen "Spalten teilen" oder "Berechnete Spalten hinzufügen" erfolgen.
Haben-Buchungsbetrag		
Buchungstext	Textfeld mit Angaben zur Buchung	
Kennzeichen Beleg- oder Buchungsart	Übliches Kennzeichen, welches eine Buchung näher charakterisiert, z.B. Sachkontenbuchung, Rechnung, Zahlung, Anlagenbuchung etc.	Ggf. als Dummy-Feld mit festem Eintrag erzeugen, falls es in den Journaldaten fehlt
Kontonummer	Kontonummer des Hauptbuch- / Bilanzkontos, welches einer Buchung zugrunde liegt.	Eine alternative Bezeichnung lautet häufig Mitbuchkonto.

Die aufgeführten Angaben werden auf Beleg-Positionsebene in unterschiedlicher Form in jedem Buchungsjournal enthalten sein.

Weiterhin können einige fakultative Analysefelder ausgewählt werden:

Bezeichnung	Funktion	Kommentar
Umsatzsteuerkennzeichen	Regelt die Steuerfindung bei steuerrelevanten Vorgängen	z.B. 19% Vorsteuer, nicht steuerbar etc.
Buchungsperiode	unterjähriges Abgrenzungsmerkmal	z.B. Buchungsmonat und / oder Zeitraum für Abschlussbuchungen oder Umgliederungen.
Erfasser-Kennzeichen	Kennzeichen zum Erfasser einer Buchung oder die Buchungstransaktion	
Erfassungsdatum	Datumsangaben in einem kontinentalen Format als "18.12.2018".	Eindeutiges, unveränderbares und maschinelles Datum der Buchung
Nebenbuchkonto	Kontonummer des Nebenbuchs, welches einer Buchung zugrunde liegt.	z.B. Kreditorennummer, Debitor, Anlage, Bankkonto etc.
Gegenkonto	Kontonummer, gegen die eine Position eindeutig gebucht wird.	Wird auf Positionsebene oft nicht mitgeführt, da sich der Beleg durch die Gesamtheit seiner Buchungszeilen mit jeweiligen Kontoangaben darstellt.

Die fakultativen Felder werden nur für bestimmte wahlfreie Analysen benötigt und können teilweise oder vollständig leer gelassen werden.

6.2 Analyseumfang

Der Analyseumfang kann weitgehend variabel gestaltet werden. In einem ersten Schritt wurden 20 (teilweise zusammenhängende) Analysen hinterlegt, von denen 16 direkt angesteuert werden können:

Zu Auswertungen, die sich ausschließlich auf zwingende Felder stützen, wurde die Auswahl bereits vorbelegt. Beliebige Aktivierungen und Deaktivierungen sind hier möglich. Die Auswertungen haben nachfolgenden Inhalt:

Bezeichnung	Inhalt	Kommentar
Abstimmung Soll / Haben auf HB-Kontoebene	Soll- und Habensummen je Konto	
Zeitdifferenz von Buchungs- und Belegdatum	Zeitnahes Buchen – Erstellung eines Differenzfeldes "xZeitDiff.." und Ausgabe von Positionen, die einen vorgewählten Zeitraum (Tage Differenz) überschreiten.	Der Zeitraum "Tage Differenz" wird bei begleitend zur Felderfassung ausgewählt.
Zeitdiff. von Erfassungs- und Buchungsdatum		
Buchungen an Wochenenden und Feiertagen	Neues Felde "Wochentag" zum Erfassungsdatum. Zusammenfassung von Positionen nach Wochentagen, Wochenenden und Feiertagen.	Die Auswertung berücksichtigt feste und <i>bewegliche</i> Feiertage mit Angaben zur Gültigkeit in einzelnen Bundesländern.
Gegenkontoanalysen	Soll- und Habensummen je Konto- / Gegenkonto-Kombination	Soweit das Feld Gegenkonto vorhanden ist!
Buchungen nach Erfasserkennzeichen	Soll- und Habensummen je Erfasser oder Transaktion	Soweit das Feld Erfasser oder Transaktion vorhanden ist
Lücken in Belegnummern	Angabe zu Lücken bei automatisch vergebenen Beleg- oder Rechnungsnummern	Die Belegnummern dürfen lediglich Ziffern enthalten!
Abstimmung Soll / Haben auf Kontoebene Nebenbuch	Soll- und Habensummen je Einzelkonto	Soweit die Nebenbuchkonten ausgewählt wurden!

Bezeichnung	Inhalt	Kommentar
Summe Buchungen nach Buchungsperioden	Soll- und Habensummen je Buchungsperiode	z.B. Monat
Buchungen nach Stichtag	Buchungen, deren Buchungsdatum nach dem Abschlussstichtag liegt.	Der Abschlussstichtag (Jahr) wird bei begleitend zur Felderfassung ausgewählt.
Buchungen an Stichtag	Buchungen, deren Buchungsdatum an dem Abschlussstichtag liegt	Die Analyse erfolgt begleitend zur vorherigen Auswertung.
Auffällige Buchungstexte	Gesucht werden Worte und Wortbestandteile in dem Feld Buchungstext.	z.B. Storno, Gutsch, Bar, Fehler, Korr., Geschenk, Bewirtung und zahlreiche weitere
Höhere runde Beträge	Ausgabe von Buchungspositionen, deren Hauptbetrag auf 1.000 Euro (Rundungsfaktor) ohne Rest aufgeht.	Nachkommastellen werden bei der Analyse nicht berücksichtigt.
Höchste Soll- und Habenbeträge je HB-Konto	Getrennte Ausgabe der höchsten Soll- und Habenbuchungen je Konto	
Doppelte Buchungsbeträge	Ausgabe von Positionen, deren Merkmale auf Doppelbuchungen hindeuten könnten.	Gleich: Firma, Geschäftsjahr, HB-Konto, Belegdatum, Soll- und Habenbetrag
Summe Buchungen nach Belegart	Soll- und Habensummen je Belegart	z.B. Umbuchung, Sachkontenbuchung, Rechnung etc.
Summe Buchungen nach Mehrwertsteuerkennzeichen	Soll- und Habensummen je Steuerkennzeichen	

6.2 Analyseergebnisse und -ausgaben

In der Ausgangstabelle des Journals finden sich nach der Analyse folgende neuen Felder:

- NrZeile (Zeilennummer) zu Beginn der Ausgangstabelle
Ermöglicht es, die jeweils ursprüngliche Sortierung der Ausgangstabelle wieder herzustellen.
- xZeitdiff.. (plus Anfangsbuchstaben Beleg und Buchungsdatum) neben Belegdatum
Enthält die absolute Zeitdifferenz in Tagen.
- xZeitdiff.. (plus Anf.buchst. Erfassungs- und Buchungsdatum) neben Erf.datum
Die absolute Zeitdifferenz in Tagen ermöglicht es, Rück- und Vordatierungen zu erkennen.
- Erfassungsdatum_Tag - neben Erfassungsdatum
Erlaubt es, Buchungen nach Feiertagen, Wochenenden und Werktagen zu differenzieren. Feiertage und Wochenende werden farbig hervorgehoben.

xZeitdiffBL_BU	BLDAT	BUDAT	BUPERIODE	xZeitdiffCP_BU	CPUDT_Tag	CPUDT	USNAM
19	11.04.2017	30.04.2017	04	19	Werktag	11.04.2017	HUBER
13	17.04.2017	30.04.2017	04	13	Ostermontag Bundesweit	17.04.2017	HUBER
13	17.04.2017	30.04.2017	04	13	Ostermontag Bundesweit	17.04.2017	HUBER

Darüber hinaus werden einzelne Ergebnistabellen mit dem Präfix "JET-" erzeugt:

Analyse	Ergebnistabelle
Abstimmung Soll / Haben auf HB-Kontoebene	JET_Kontensummen
Zeitdifferenz von Buchungs- und Belegdatum	JET_Diff_Bel_Budat
Ungültiges Belegdatum	JET_Ung_Belegdat
Zeitdifferenz von Erfassungs- und Buchungsdatum	JET_Diff_Erf_Budat
Ungültiges Buchungsdatum	JET_Ung_Buchdat
Buchungen an Wochenenden und Feiertagen	JET_Summe_Feiertage
Gegenkontoanalysen	JET_Summe_Kto_GegKto
Buchungen nach Erfasser-Kennzeichen	JET_Summe_Erfasser
Lücken in Belegnummern	JET_Luecken_Belegnummer
Abstimmung Soll / Haben auf Kontoebene Nebenbuch	JET_Summe_NEBKONT
Summe Buchungen nach Buchungsperioden	JET_Summe_Buchungsperioden
Buchungen nach Stichtag	JET_Buchungen_NachStichtag
Buchungen an Stichtag	JET_Stichtangsbuchungen
Auffällige Buchungstexte	JET_Auff_Buchtexte
Höhere runde Beträge	JET_Hohe_Rundbetragee
Höchste Sollbeträge je HB-Konto	JET_Hoehste_Sollbetragee
Höchste Sollbeträge je HB-Konto	JET_Hoehste_Habenbetragee
Doppelte Buchungsbeträge	JET_Doppelbuchungen
Summe Buchungen nach Belegart	JET_Summe_KontoBelegart
Summe Buchungen nach Mehrwertsteuerkennzeichen	JET_Summe_MWSTKZ
Umfassende Feldstatistik für den Sollbetrag	JET_Feldstatistik_Soll
Umfassende Feldstatistik für den Habenbetrag	JET_Feldstatistik_Haben

Jede Ergebnistabelle weiterhin mit einer eindeutigen Tabellennummer innerhalb der Tabellenbezeichnung versehen.

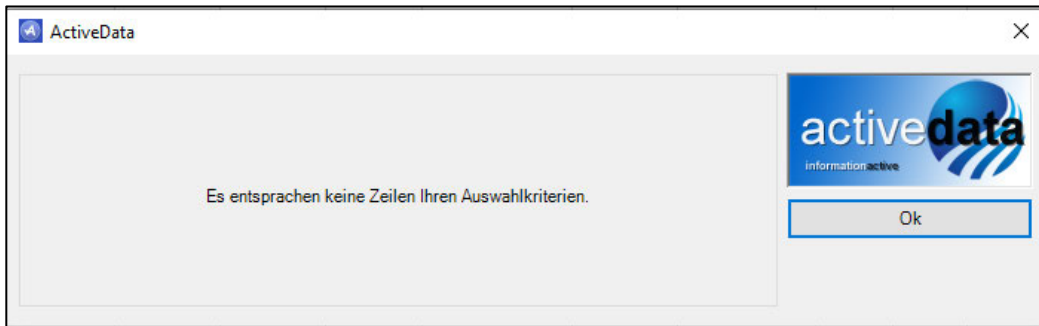
Nr	Zeile	Firma	GJAHR	Position	BELNR	BLART	BLART_BEZ	BS_BEZ	BSCH	kZeitdiff	BL_BU	BLDAT	BUDAT	BUPERIODE	kZeitdiff	CP_BU	CPUDT	Tag	CPUDT
8	1000	2017	1	100000162	SA	Sachkontenbeleg	Kosten	81	264	11.04.2017	31.12.2017	04	264	04	264	Werktag	11.04.2017		
9	1000	2017	2	100000162	SA	Sachkontenbeleg	Preisdifferenz	93	264	11.04.2017	31.12.2017	04	264	04	264	Werktag	11.04.2017		
26	1000	2017	1	100000175	SA	Sachkontenbeleg	Kosten	81	258	17.04.2017	31.12.2017	04	258	04	258	Ostermontag Bundesweit	17.04.2017		
27	1000	2017	2	100000175	SA	Sachkontenbeleg	Preisdifferenz	93	258	17.04.2017	31.12.2017	04	258	04	258	Ostermontag Bundesweit	17.04.2017		

Eine komplette Übersicht über die Ergebnistabellen sowie eine elegante Navigationshilfe bietet zusätzlich der ActiveData-Arbeitsmappen-Navigator:

Arbeitsmappe	Arbeitsblatt	Eigenschaften	Zeilen	Spalten
11	JET_Feldstatistik_Haben_029		16	2
12	JET_Feldstatistik_Soll_028		16	2
13	JET_Summe_NEBKONT_027		49	4

6.3 Analysen ohne Ergebnisse

Für Analysen, die mit ActiveData-Funktionalität erfolgen und die ohne Ergebnisse bleiben (z.B. kein Treffer bei der Suche nach kritischen Texten), wird ein ActiveData-Hinweis ausgegeben:



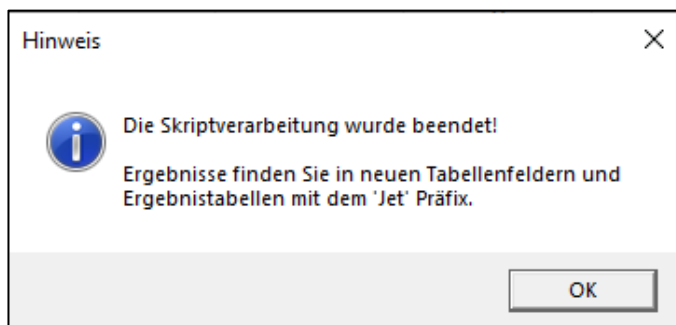
Nach bestätigen des OK-Schalters fährt das Skript mit seinen Auswertungen fort. Eine Ergebnistabelle wird für diesen speziellen Analyseschritt nicht erzeugt. Es erfolgt jedoch eine Dokumentation in einem gesonderten Ergebnisprotokoll. Der entsprechende Hinweis kann den automatischen Skriptablauf beeinflussen. Er ist jedoch nicht deaktivierbar.

6.4 Fortschrittsanzeige und Ende-Nachricht.

Bei umfangreichen Journaltabellen kann die automatische Analyse einige Zeit beanspruchen. Der Anwender wird über die einzelnen Analyseschritte durch eine Fortschrittsanzeige innerhalb der Excel-Statuszeile am unteren Bildschirmrand unterrichtet:



Nach Abschluss aller Analyseschritte erscheint zusätzlich eine Ende-Nachricht auf dem Bildschirm:



7 Protokollierung der Analyseergebnisse und Dokumentation.

Analysen, die mit Hilfe von ActiveData-Funktionalität vorgenommen werden lassen sich, analog zur dialogorientierten Anwendung, mit allen Einzelheiten innerhalb der ActiveData-Log-Datei verfolgen:

```
Eingabe: Abfrage mit Formel, Datum: 02.01.2020 19:35:16
Blatt: Abfrage von Jet Journal Klein, # Zeilen: 8
Kommentar: aus Dialogprojekt_Gesamt_30122019.xlsm!Jet Journal Klein;Formel ( INT(Sollbetrag) >= 1 And MOD(INT(Sollbetrag),1000) = 0
INT(Habenbetrag) >= 1 And MOD(INT(Habenbetrag),1000) = 0 ;# Zeilen: 8;
Eingabe: Berechnete Spalte hinzufügen, Datum: 02.01.2020 19:35:17
Blatt: Jet Journal Klein, # Zeilen: 998
Kommentar: Formel ABS(Sollbetrag);
Eingabe: Top (oberste/unterste) Einträge, Datum: 02.01.2020 19:35:18
Blatt: Top höchste 1 SollbetragTEMP a, # Zeilen: 28
Kommentar: aus Dialogprojekt_Gesamt_30122019.xlsm!Jet Journal Klein;Gruppieren nach Firma;Gruppieren nach HKONTEXT;# Zeilen: 28;
Eingabe: Markierungen kopieren, Datum: 02.01.2020 19:35:18
Blatt: Abfrage von Top höchste 1 Soll, # Zeilen: 17
Kommentar:
```


Die ActiveData-Standard-Kommentierung zu jedem neuen Rechenfeld und jeder neuen Ergebnistabelle funktioniert ebenfalls bei der automatisierten Anwendung:

J	K	L	M	N
xZeitdiffBL_BU	02.01.2020 19:34:17			diffCP_BU
4	30	ActiveData Berechnete Spalte hinzufügen		4
4	30	Formel BUDAT-BLDAT		4
		//		
2	27.03.2017	29.03.2017	03	2

Automatisierte Kommentierung eines Rechenfeldes

A	B	C	D	E	F	G	H	I	J	K	L	M	N	O	P			
NrZeile	02.01.2020 19:35:14																	
148	10	ActiveData Abfrage mit Vorlage																
149	10	aus Dialogprojekt_Gesamt_30122019.xlsm!Jet Journal Klein																
195	10	Kriterien																
196	10	Text beinhaltet Storno, Gutsch, bar, fehler, Korrr, Geschenk, Bewirtung, Golf, Jagd, Fischerei, Segel, Verwarn, buße, Straf, ordnungsgeld, Error, Geldbusse, Fischer, Schwarzgeld, Reptilien, Zuwendung, Gefälligkeit, Sc																
444	10	# Zellen: 9																
531	10	//																
920	1000	2017	1	100000011	SA	Sachkontenbeleg	Soll-Buchung	40		4	24.01.2017	28.01.2017	01		4	Werktag	24.01.2017	MOE
921	1000	2017	2	100000011	SA	Sachkontenbeleg	Haben-Buchung	50		4	24.01.2017	28.01.2017	01		4	Werktag	24.01.2017	MOE

Automatisierte Kommentierung eines Analyseergebnisses (Ergebnistabelle)

Ergänzend wird begleitend zu der JET-Skriptanwendung *in dem jeweiligen Projektverzeichnis* eine neue Textdatei erzeugt, welche über die automatisierte Auswertungen und Ergebnisse Auskunft gibt. Die Bezeichnung der Textdatei folgt dem Namen des Journal-Arbeitsblattes (Ausgangstabelle für die Analyse) mit dem ".txt"-Suffix (hier "Jet_Journal_Klein_07.txt").

```

Prüfung: Journal Entry Test
Protokoll einer automatisierten Analyse
Datum: 02.01.2020 Zeit: 19:34:16

Analysepfad : E:\Temp\INTERNE ARBEITEN WICHTIG\ActiveData Anwender Handbuch\sonstige Unterlagen\Dialogprojekt_17
Workbook : Dialogprojekt_Gesamt_30122019.xlsm
Ausgangstabelle: Jet Journal Klein

Testnummer: 01
Testinhalt: Kontensummen und Abstimmung Soll / Haben auf Kontenebene
Ergebnistabelle: JET_Kontensummen_08
Anzahl Tabellenfelder: 5
Anzahl Positionen: 28

Testnummer: 02
Testinhalt: Zeitdifferenz von Buchungs- und Belegdatum ermitteln
Ergebnistabelle: JET_Diff_Bel_Budat_09
Anzahl Tabellenfelder: 45
Anzahl Positionen: 16

Testnummer: 03
Testinhalt: Zeitdifferenz von Erfassungs- und Buchungsdatum ermitteln
Ergebnistabelle: JET_Diff_Erf_Budat_010
Anzahl Tabellenfelder: 46
Anzahl Positionen: 6

Testnummer: 03a-1
Testinhalt: Ungültiges (leeres) Belegdatum ermitteln
Ergebnistabelle: JET_Ung_Belegdat_011
Anzahl Tabellenfelder: 46
Anzahl Positionen: 10

```

Die Protokolldatei enthält eine Übersicht über alle Analyseschritte mit Angaben, ob diese ausgeführt, abgewählt oder übersprungen wurden sowie Hinweise zu Ergebnistabellen einschließlich der Trefferanzahl.

Insgesamt lassen sich mit den aufgeführten Protokollierungen und weiteren ActiveData-Aufzeichnungen alle Analysen lückenlos und im Detail verfolgen.

8 Weiter Hinweise

Alle Skripte (Funktionserweiterungen) stellen wir im Rahmen eines *kollegialen Gedankenaustausches kostenfrei* ausschließlich zur Anwendung für Prüfungszwecke zur Verfügung. Diese Bereitstellung erfolgt ohne jede Gewährleistung für eine bestimmte Funktion oder Fehlerfreiheit. Jede weitere Verwendung, z.B. für Seminar- oder Schulungszwecke ist ausdrücklich untersagt! Sollten Anwender einen solchen Einsatz feststellen, danken wir für einen kurzen Hinweis.

Die aufgeführten Funktionserweiterungen werden laufend ergänzt. Angaben zu deren Inhalt und Stand finden sie auf unserer Internetseite:

www.odenthal-auditsoftware.de

Die Skripte können mit Hilfe eines dort angeordneten Formulars angefordert werden. Anregungen und Fehlerhinweise nehmen wir gerne entgegen.

Wir wünschen viel Erfolg bei der Anwendung.

Roger Odenthal Ute Seeber