

ActiveData-Skript: Automatisierter Import von SAP-Texttabellen

1 Ziel und Inhalt des Skriptes

Das beigefügte ActiveData-Skript in dem Verzeichnis „Dialogprojekt_15_SAPTabellen-Import_VBA“ erlaubt es, beliebige SAP-Tabellen, die in einem unkonvertierten Textformat aus dem SAP-Verfahren gespeichert wurden, *direkt und auf Knopfdruck* in die aktuelle Arbeitsmappe zu übernehmen. Hierbei erfolgen ebenfalls Bereinigungen und Umwandlungen, wenn die SAP-Tabellen in einem unüblichen Format gespeichert wurden. Der Aufruf des Skriptes kann direkt innerhalb von Excel erfolgen, wenn das Makro in die persönliche Arbeitsmappe (*.XLSB) gespeichert und in das Excel-Menüband aufgenommen wird. Der entsprechende Vorgang wird in einem zugehörigen ActiveData-Video erläutert.

2 Programmbestandteile

Zu diesem automatisierten Auswertungsverfahren gehören die nachstehenden Programmbestandteile:

Bezeichnung	Objekt	Funktion	Kommentar
SAPTabellenImport_Zentral.bas	Skript /VBA	Programmkode	Einzelne Programm-Module. Das Hauptmodul nennt sich "SAP-TabellenImport_Zentral".

3 Voraussetzungen für den Einsatz des Skriptes

Die SAP-Tabelle liegt in einem unkonvertierten Textformat mit dem Pipe-Zeichen "|" als Feldtrenner vor. Unnötige Kopf- und Fußzeilen sowie Seitenumbrüche oder Unterstriche etc. werden automatisch bei der Übernahme nach Excel / ActiveData beseitigt.

Tabelle: LFA1			
Angezeigte Felder: 70 von 119		Feststehende Führungsspalten: 2	
Listbreite 1023			
MANDT	LIFNR	LAND1	NAME1
			NAME2
			NAME3
800	0000000001	DE	Forks Manufacturing GmbH
800	0000000002	US	Electronic Components Distributor
800	0000000005	DE	Safety Clean Inc.
800	0000000008	MX	Jose Fernandez
800	0000000010	FR	Dupont de la Rivière
800	0000000015	DE	Tiedemeier Entsorgung GmbH
800	0000000025	DK	Metropol
800	0000000050	DE	Central Logistics Inc.
800	0000000075	DE	Meier Logistics GmbH

ActiveData ist als Excel-Addin installiert, da ActiveData-Funktionalität in das Skript einbezogen wird.

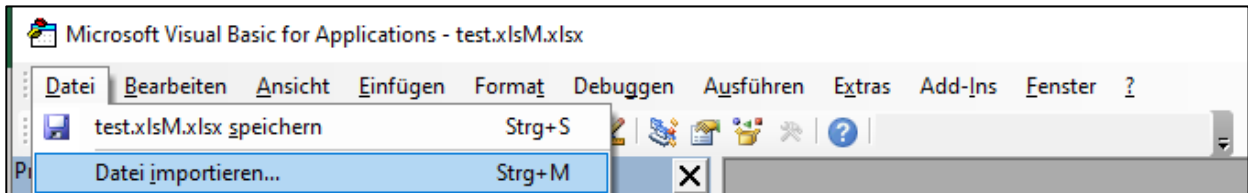
4 Hintergrund

Tabellen aus dem weit verbreiteten SAP-Verfahren werden häufig für Prüfungen benötigt und mit Standard-SAP-Transaktionen (z.B. SE16 / SE17 / SM30) aus dem System entnommen. Der mögliche Transfer als Excel-Datei führt in zahlreichen Fällen zu fehlerhaften Angaben in Datums- oder Zahlenfeldern, die bei Textausgaben nicht auftreten. Dieses Skript erlaubt eine einfache Nutzung entsprechender Dateien ohne den ansonsten erforderlichen Textimport.

5 Installation des Skriptes

Zunächst muss die ZIP-Datei entpackt werden. Anschließend kann der Skriptcode (*.bas) importiert werden. Eine gesonderte Dialogdatei (.frm) liegt nicht vor. Die Excel-Befehlsfolge lautet:

- Entwicklertools
 - Visual Basic
 - Datei
 - Datei importieren



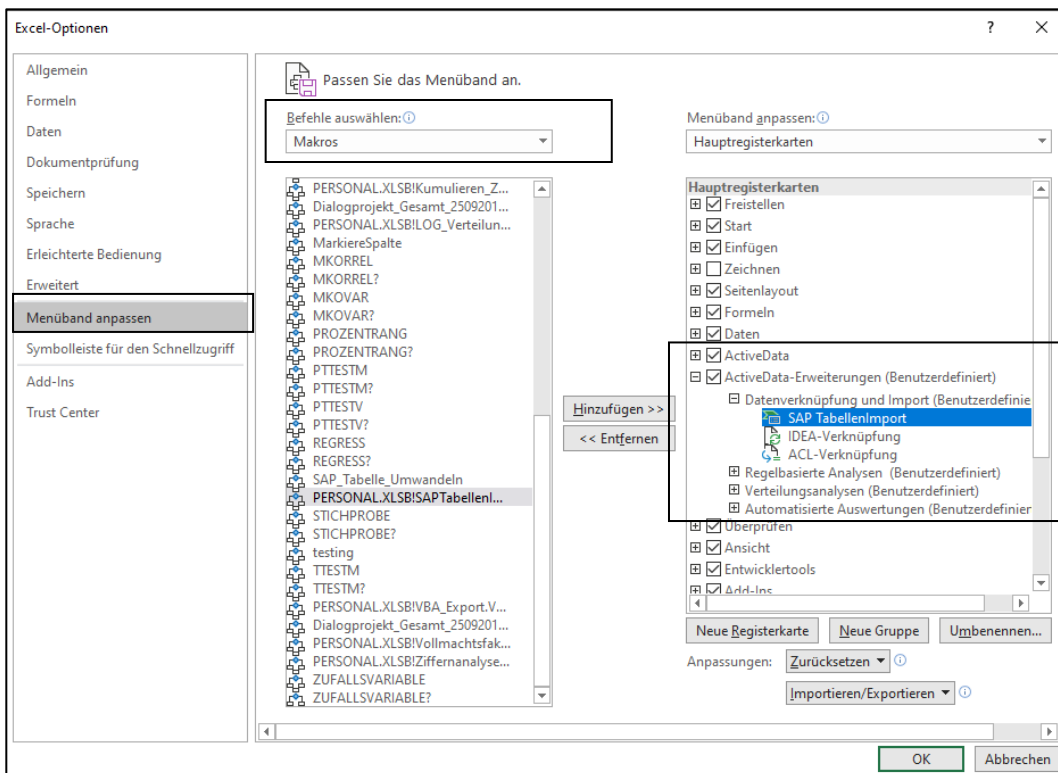
Das Makro muss in einem geeigneten Excel-Format (z.B. xlsx oder xlsm) gespeichert werden. Nähere Angaben finden sich in jedem gängigen Excel-Handbuch.

5 Aufnahme in das Excel-Menü

Das Makro kann direkt gestartet werden. Einfacher ist die Aufnahme in das Excel-Menü.

Zunächst muss die ZIP-Datei entpackt werden. Anschließend können sowohl die USER-Form (Menüdatei, *.frm) als auch der Skriptcode (*.bas) importiert werden. Die Excel-Befehlsfolge wird von Excel aufgerufen und lautet:

- Datei
 - Optionen
 - Menüband anpassen
 - Befehle auswählen: Makros



Es ist vorteilhaft, wenn hierzu bereits ein benutzerdefinierter Menübereich angelegt wurde. Nähere Angaben finden sich in jedem gängigen Excel-Handbuch.

NrZeile	LIEFERNR	LIEFNAME	RECHNUNGSD	FAELLIGEIT	RECHNUNGSB	BELEGNR
2	010000	FROER	24.09.2003	24.09.2003	0,00	1
3	010001	ESSLER	31.03.2005	31.03.2005	0,22	1
4	025600	ALUMIN AG	16.01.2003	15.02.2003	2.801,44	1

Anschließend kann das Makro / Skript dauerhaft und ergänzend zu ActiveData für Datenanalysen eingesetzt werden.

6 Anwendungshinweise

Die nachfolgenden Ausführungen vermitteln Hinweise zur Anwendung des Skriptes:

- Aufruf des Skriptes und Tabellenhinweis

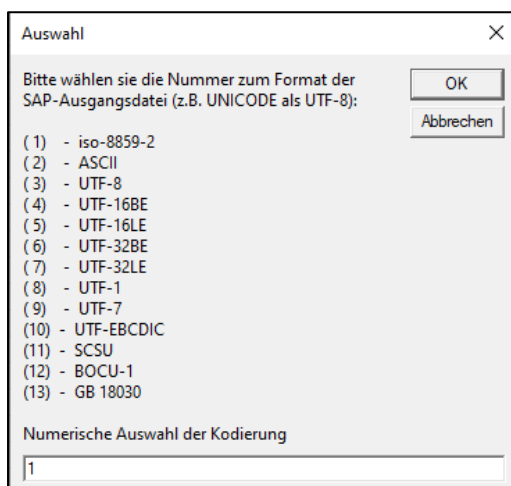
Nach Aufruf des Skriptes erscheint ein Anwendungshinweis:



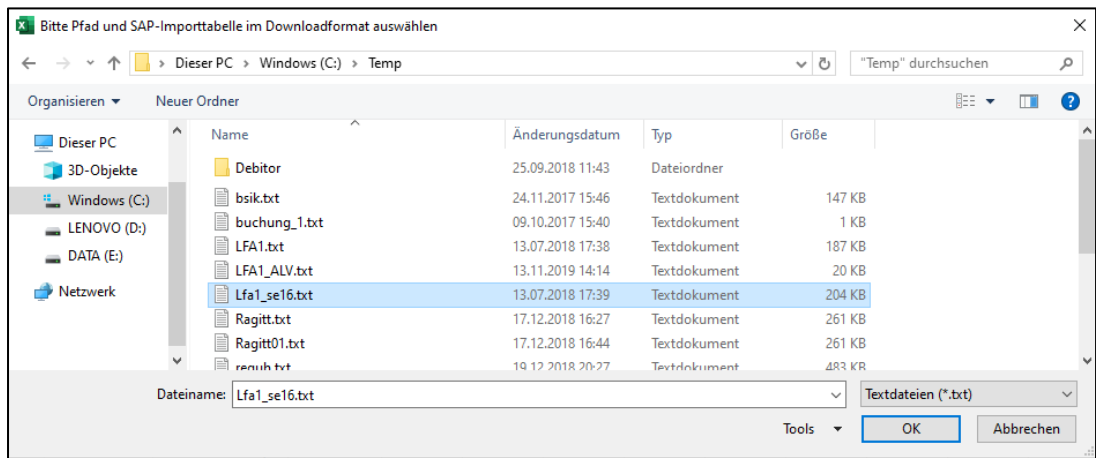
Falls nicht die richtige Ausgangstabelle vorliegt, kann die Verarbeitung beendet werden.

- Auswahl des vorliegenden Textformates

SAP-Verfahren stellen ihre Tabellen in unterschiedlichen Formaten (UNICODE, ANSI) bereit, während viele PC-Programme primär ANSI-Textformate verarbeiten. Hierdurch können nicht lesbare Sonderzeichen, fehlerhafte Umlaute oder Satzverschiebungen durch Steuerzeichen resultieren. Unser Skript wandelt daher jedes denk- und frei wählbare Format vor dem Import in das Standard-ANSI-Format um.



Anschließend wird die zu importierende SAP-Texttabelle menüunterstützt ausgewählt:

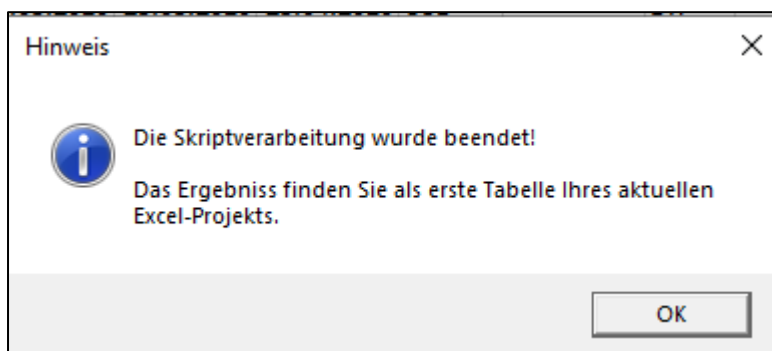


Das Importergebnis wird anschließend unmittelbar als erstes Tabellenblatt in der aktuellen Excel-Arbeitsmappe des Anwenders formatiert und analysiefähig bereitgestellt.

1	MANDT	LIFNR	LAND1	NAME1	NAME2	NAME3	NAME4	ORT01	ORT02	PFACH	PSTL2	PSTLZ
2	800	1	DE	Forks Manufacturing GmbH				Hamburg			98999	27563
3	800	2	US	Electronic Components Distributor				FOSTER CITY	SAN MATEO			94404
4	800	5	DE	Safety Clean Inc.				New York				73693
5	800	8	MX	Jose Fernandez				Mexico City				11111
6	800	10	FR	Dupont de la Rivière				Paris				75000
7	800	1014	DE	Herrmann & Riemer				Holzminden				37603
8	800	1015	DE	Wollner AG				Aachen				52078

- Automatische Analyse und Hinweis zur Fertigstellung

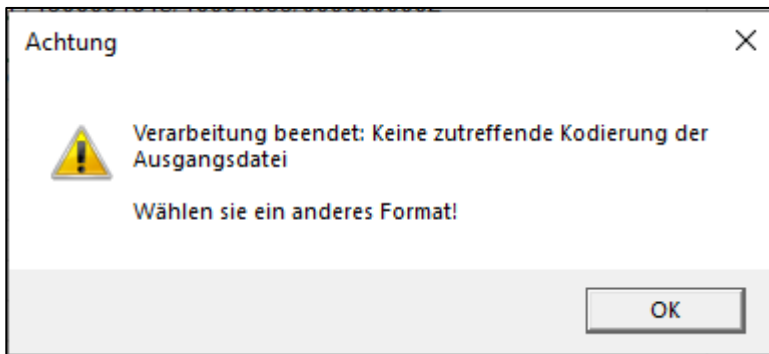
Nach Ablauf des Skriptes wird ein Hinweis zur Fertigstellung eingeblendet:



7 Fehlerhinweis

In der Regel werden Textdateien in einem ANSI-Format (iso-8859-2) zur Verfügung gestellt. Hierauf ist unser Skript voreingestellt, so dass bei einem Import eine besonderen Formate ausgewählt werden müssen, sondern einfach eine Bestätigung des voreingestellten Formates möglich ist. Wird dennoch versehentlich ein falsches Format ausgewählt, erscheint der nach-

folgende Fehlerhinweis und die Verarbeitung wird beendet:



Wählen sie in diesem Fall das zutreffende Textformat (z.B. iso-8859-2 oder UTF-8), in welchem die SAP-Tabelle bereitgestellt wurde.

8 Weiter Hinweise

Alle Skripte (Funktionserweiterungen) stellen wir im Rahmen eines *kollegialen Gedankenaustausches kostenfrei* ausschließlich zur Anwendung für Prüfungszwecke zur Verfügung. Diese Bereitstellung erfolgt ohne jede Gewährleistung für eine bestimmte Funktion oder Fehlerfreiheit. Jede weitere Verwendung, z.B. für Seminar- oder Schulungszwecke ist ausdrücklich untersagt! Sollten Anwender einen solchen Einsatz feststellen, danken wir für einen kurzen Hinweis.

Die aufgeführten Funktionen werden laufend ergänzt. Angaben zu deren Inhalt und Stand finden sie auf unserer Internetseite:

www.odenthal-auditsoftware.de

Die Skripte können mit Hilfe eines dort angeordneten Formulars angefordert werden. Anregungen und Fehlerhinweise nehmen wir gerne entgegen.

Wir wünschen viel Erfolg bei der Anwendung.

Roger Odenthal Ute Seeber