

## ActiveData-Skript: Vollmachtsfaktor zu einer Genehmigungsgrenze

### 1 Ziel und Inhalt des Skriptes

Das beigefügte ActiveData-Skript in dem Verzeichnis „Dialogprojekt\_11\_Vollmachtsfaktor\_VBA“ unterstützt die Analyse zu Beträgen (Rechnungen, Zahlungen, Bestellungen), die unterhalb einer frei wählbaren Genehmigungsgrenze gehäuft auftreten. Der Aufruf des Skriptes kann direkt innerhalb von Excel erfolgen, wenn das Makro in die persönliche Arbeitsmappe (\*.XLSB) gespeichert und in das Excel-Menüband aufgenommen wird. Der entsprechende Vorgang wird in einem zugehörigen ActiveData-Video erläutert.

### 2 Programmbestandteile

Zu diesem automatisierten Auswertungsverfahren gehören die nachstehenden Programmbestandteile:

Bezeichnung	Objekt	Funktion	Kommentar
frm_Dialog_Vollmacht.frx	Form	Menüdatei zur Felddauswahl	Auswahl eines Betragsfeldes für die Analyse
frm_Dialog_Vollmacht.frm	Form		
Vollmachtsfaktor_Zentral.bas	Skript /VBA	Programmcode	Einzelne Programm-Module. Das Hauptmodul nennt sich "Vollmachtsfaktor_Zentral".

### 3 Voraussetzungen für den Einsatz des Skriptes

Die Exceltabelle liegt im "Datenbankformat" mit beginnenden Spaltenbezeichnungen und nachfolgenden Werten (ohne Zwischensummen oder sonstige Querbezüge) vor. Sie enthält darüber hinaus mindestens ein numerisches Wertefeld (z.B. Buchungsbetrag). ActiveData ist als Excel-Addin installiert, da ActiveData-Funktionalität in das Skript einbezogen wird.

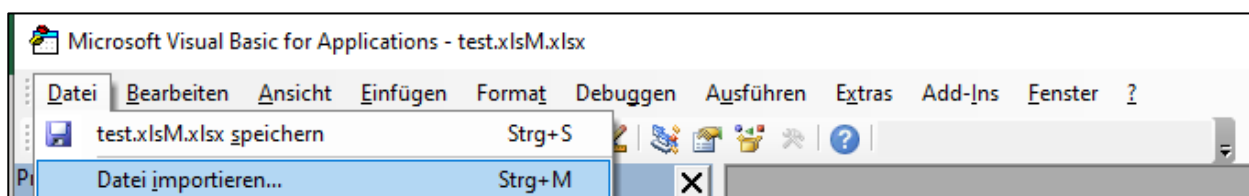
### 4 Hintergrund

In vielen Prüffeldern stellen sich Anwendern lästige Genehmigungsgrenzen entgegen, die "unkomplizierte" Geschäftsabwicklungen behindern. Eine Aufteilung solcher Vorgänge unter diese Grenzen behebt das Problem. Diese Analyse erleichtert es, einen Anstieg kritischer Vorgänge kurz unterhalb solcher Freigabegrenzen festzustellen.

### 5 Installation des Skriptes

Zunächst muss die ZIP-Datei entpackt werden. Anschließend können sowohl die USER-Form (Menüdatei, \*.frm) als auch der Skriptcode (\*.bas) importiert werden. Die Excel-Befehlsfolge lautet:

- Entwicklertools
  - Visual Basic
    - Datei
      - Datei importieren



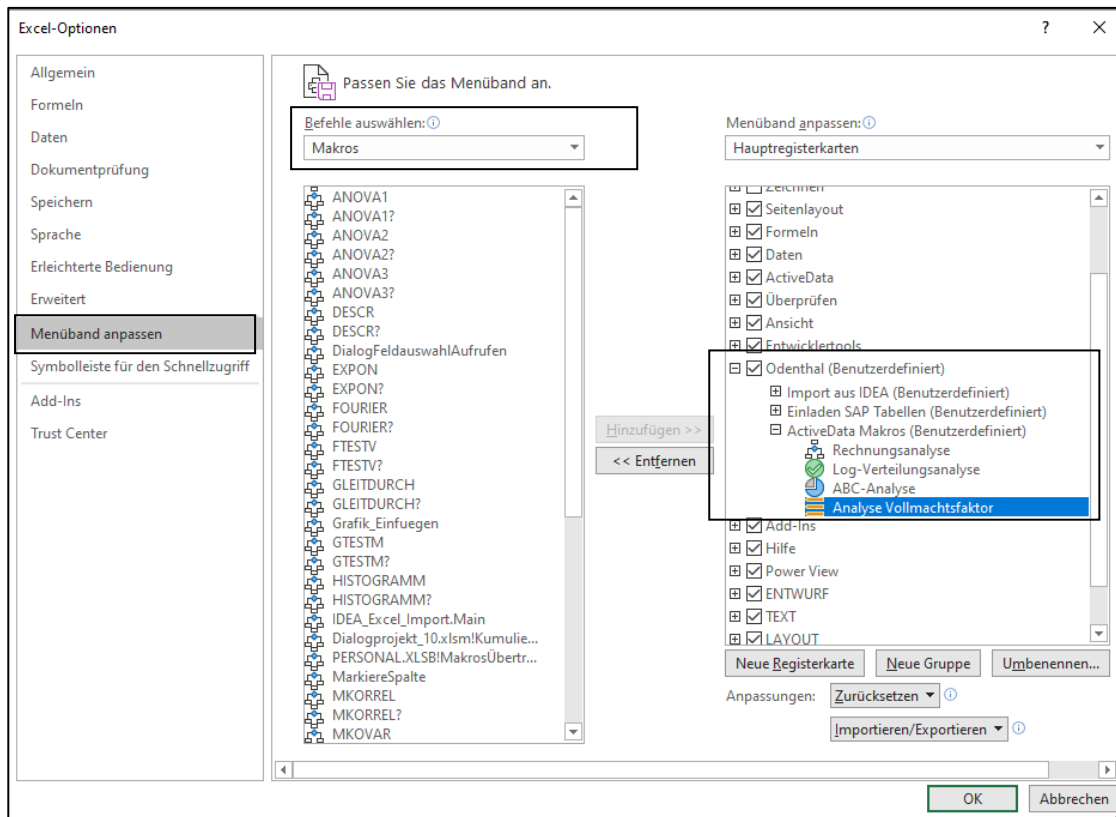
Das Makro muss in einem geeigneten Excel-Format (z.B. xlsx oder xlsb) gespeichert werden. Nähere Angaben finden sich in jedem gängigen Excel-Handbuch.

## 5 Aufnahme in das Excel-Menü

Das Makro kann direkt gestartet werden. Einfacher ist die Aufnahme in das Excel-Menü.

Zunächst muss die ZIP-Datei entpackt werden. Anschließend können sowohl die USER-Form (Menüdatei, \*.frm) als auch der Skriptcode (\*.bas) importiert werden. Die Excel-Befehlsfolge wird von Excel aufgerufen und lautet:

- Datei
  - Optionen
    - Menüband anpassen
      - Befehle auswählen: Makros



Es ist vorteilhaft, wenn hierzu bereits ein benutzerdefinierter Menübereich angelegt wurde. Nähere Angaben finden sich in jedem gängigen Excel-Handbuch.

	A	B	C	D	E	F	G	H	I	J
1	LIEFERNR	LIEFNAME	RECHNUNGS	FAELLIGEIT	RECHNUNGS	BELEGNR				
23	200100	KLEMM	18.11.2003	29.01.2005	33.210,42	236002				
24	102606	Vitromann GMBH	30.06.2003	28.06.2003	31.522,90	204679				
25	311200	LEGA GMBH	10.12.2003	08.02.2005	29.255,04	238685				
26	311200	LEGA GMBH	27.02.2005	27.04.2005	28.554,25	247028				

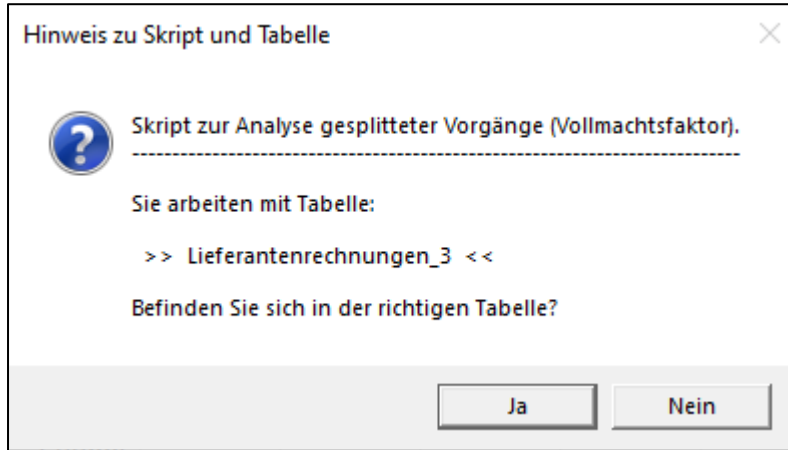
Anschließend kann das Makro / Skript dauerhaft und ergänzend zu ActiveData für Datenanalysen eingesetzt werden.

## 6 Anwendungshinweise

Die nachfolgenden Ausführungen vermitteln Hinweise zur Anwendung des Skriptes:

- Aufruf des Skriptes und Tabellenhinweis

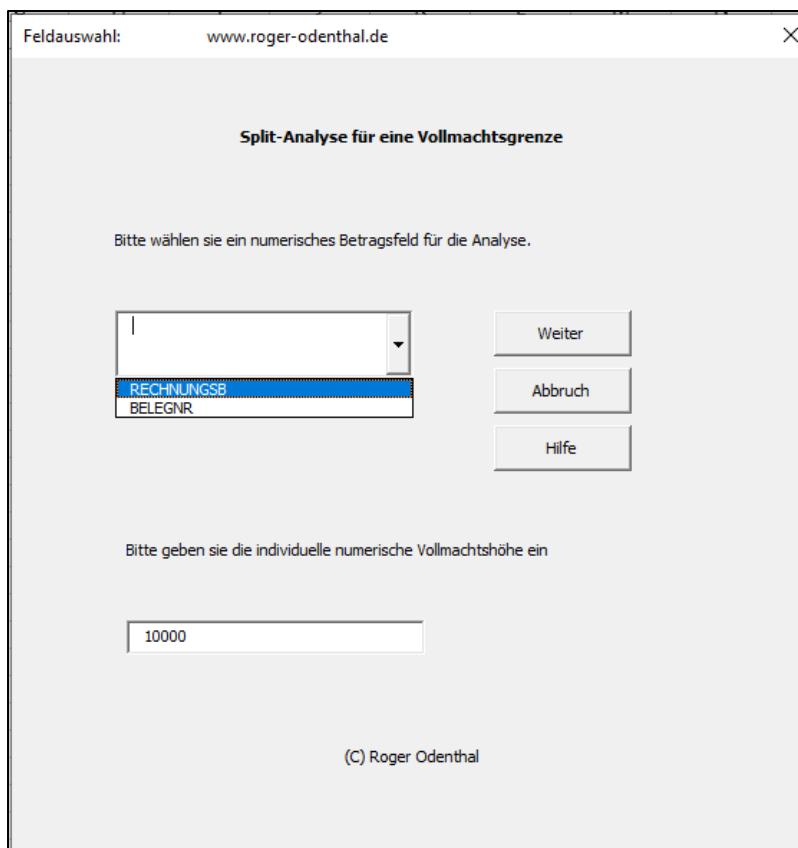
Nach Aufruf des Skriptes erscheint ein Hinweis zu verwendeten Tabelle:



Falls nicht die richtige Tabelle geöffnet ist, kann nun auf eine alternative Tabelle gewechselt werden.

- Auswahl des Wertefeldes

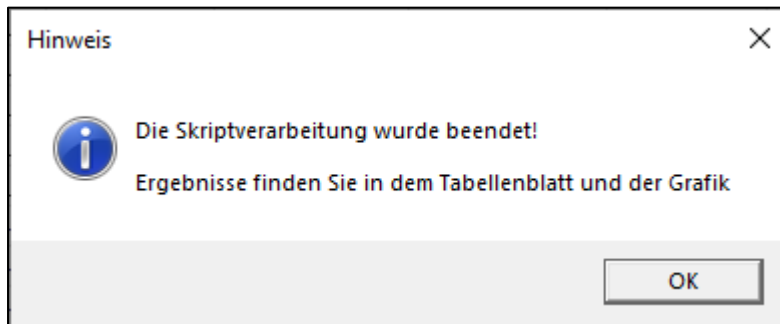
Die Analyse erfolgt über ein numerisches Betragfeld und zu einer frei wählbaren Unterschriftsgrenze, welche nun ausgewählt und eingegeben werden:



Eingeblendet werden lediglich numerisch formatierte Felder. Falls ein Feld in der Auswahlliste fehlt, sollte die Formatierung geprüft werden.

- Automatische Analyse und Hinweis zur Fertigstellung

Nach Ablauf des Skriptes wird ein Hinweis zur Fertigstellung eingeblendet:



## 7 Die Ergebnisse

Die Ergebnisse werden in der Ausgangs- und einer neuen Ergebnistabelle ausgegeben:

- Ergebnis-Spalten

In der Ausgangstabelle findet sich ein neues Feld, welches das prozentuale Verhältnis von Betragsfeld und Unterschriftsgrenze (hier 10.000 Euro) ausdrückt:

IEFERN	LIEFNAMER	RECHNUNGS	SD	FAELLIGEIT	Anteil_Vollmacht	RECHNUNGSB	BELEGNR
220500	TENNING	09.02.2004		11.03.2004	2,80	280,44	132321
220500	TENNING	27.02.2004		29.03.2004	1,49	148,56	134358
220500	TENNING	27.02.2004		29.03.2004	11,78	1.177,67	134359
220500	TENNING	28.02.2004		30.03.2004	0,69	68,88	134760
220500	TENNING	28.02.2004		30.03.2004	0,25	25,32	135067

Innerhalb der Ergebnistabelle erfolgt anschließend eine Zusammenstellung der Positionen in Clustern von 10 Prozent.

Schicht	>=	<	Anzahl	% von Gesamt	LogAnzahl	Anteil_Vollmacht	% von Gesamt
<u>1</u>	0	10	5.246	73,41	8,57	14.136,24	15,21
<u>2</u>	10	20	673	9,42	6,51	9.490,66	10,21
<u>3</u>	20	30	298	4,17	5,70	7.276,04	7,83
<u>4</u>	30	40	157	2,20	5,06	5.406,01	5,82
<u>5</u>	40	50	86	1,20	4,45	3.824,43	4,12
<u>6</u>	50	60	69	0,97	4,23	3.752,10	4,04
<u>7</u>	60	70	45	0,63	3,81	2.933,20	3,16
<u>8</u>	70	80	33	0,46	3,50	2.441,85	2,63
<u>9</u>	80	90	20	0,28	3,00	1.723,81	1,85
<u>10</u>	90	100	39	0,55	3,66	3.672,78	3,95
< Ausnahmen			347	4,86	5,85	-6.559,44	-7,06
>= Ausnahmen			133	1,86	4,89	44.836,34	48,25
<b>Gesamtsumme</b>			<b>7.146</b>	<b>100,00</b>	<b>8,87</b>	<b>92.934,02</b>	<b>100,00</b>

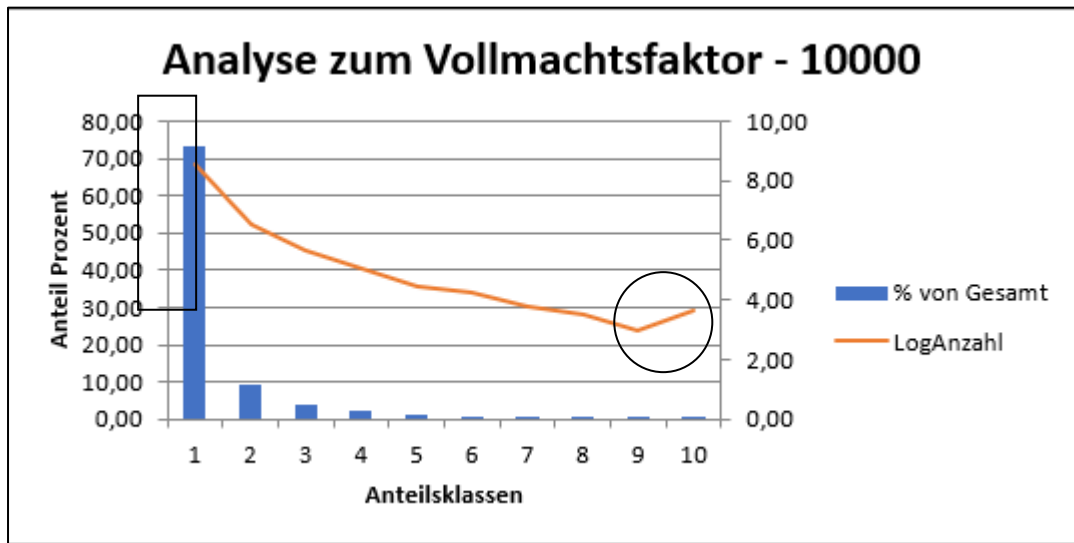
Die neuen Felder haben nachfolgende Bedeutung:

Ergebnisfeld	Bedeutung
Anzahl	Umfang von Positionen innerhalb eines Clusters.
% von Gesamt	Prozentualer Anteil von Positionen innerhalb eines Clusters.
LogAnzahl	Logarithmierter Umfang von Positionen (für Grafik).

Besonderen Anstiegen der Positionen unterhalb der Freigabegrenzen kann so auf einfache Weise nachgegangen werden.

- Ergebnisgrafik

Das aufgeführte Ergebnis wird zusätzlich durch eine begleitende Grafik unterstützt:



Diese verdeutlicht das Analyseprinzip und lenkt den Blick zusätzlich auf auffällige Positionen.

Einzelheiten zu der aufgeführten und zahlreichen weiteren Analysen können der Veröffentlichung "Digitale Prüfung mit ActiveData", NWB-Verlag, 2019, entnommen werden. Zusätzlich ermöglicht die Analyse des Skriptes eine Einarbeitung in die Automatisierungstechnik (Continuous Auditing) bei Einsatz von ActiveData-Prüfsoftware.

## 8 Weiter Hinweise

Alle Skripte (Funktionserweiterungen) stellen wir im Rahmen eines *kollegialen Gedankenaustausches kostenfrei* ausschließlich zur Anwendung für Prüfungszwecke zur Verfügung. Diese Bereitstellung erfolgt ohne jede Gewährleistung für eine bestimmte Funktion oder Fehlerfreiheit. Jede weitere Verwendung, z.B. für Seminar- oder Schulungszwecke ist ausdrücklich untersagt! Sollten Anwender einen solchen Einsatz feststellen, danken wir für einen kurzen Hinweis.

Die aufgeführten Funktionserweiterungen werden laufend ergänzt. Angaben zu deren Inhalt und Stand finden sie auf unserer Internetseite:

[WWW.roger-odenthal.de](http://WWW.roger-odenthal.de)

Die Skripte können mit Hilfe eines dort angeordneten Formulars angefordert werden. Anregungen und Fehlerhinweise nehmen wir gerne entgegen.

Wir wünschen viel Erfolg bei der Anwendung.

Roger Odenthal      Ute Seeber